



Comune di Corinaldo

COINALDO
CITTÀ PALCO SCENICO
LO SPETTACOLO È IN OGNI CORRIDOIO

**REGIONE
MARCHE**



Provincia
di Ancona



COMUNE DI CORINALDO

PIANO COMUNALE **DI EMERGENZA** DI PROTEZIONE CIVILE





Comune di Corinaldo



Provincia
di Ancona



PERCHÈ QUESTO OPUSCOLO

Questo opuscolo nasce dalla volontà di far conoscere ai cittadini di Corinaldo i contenuti essenziali del Piano Comunale delle Aree di Emergenza redatto dall'Amministrazione Comunale in collaborazione con la Protezione Civile della Regione Marche e i Volontari del Gruppo Comunale, ha lo scopo di far conoscere i rischi presenti sul territorio e le azioni da attuare per fronteggiarli.

Ignorare il rischio, fingere che il pericolo non ci riguardi, immaginare che catastrofi ed emergenze non possano coinvolgerci, non è saggio né utile.

Molto meglio è conoscere bene le situazioni che ci possono coinvolgere, per essere in grado di agire nel modo corretto in caso di necessità.

La conoscenza dei pericoli, permette sicuramente di evitare di generare inutili allarmismi e disagi tipici di chi si trova a dover affrontare una situazione imprevista, senza sapere bene come comportarsi, a chi rivolgersi in caso di pericolo e quali accorgimenti usare per evitare di essere coinvolti.

Queste conoscenze e comportamenti preventivi passano infatti attraverso:

- **Educazione** (in particolare con progetti nelle scuole)
- **Informazione** (incontri pubblici con la cittadinanza, cartellonistica, opuscoli informativi, consultazione del sito comunale...)
- **Esercitazioni periodiche** di vari livelli, con il coinvolgimento di tutta la popolazione e di tutte le strutture e apparati della Pubblica Amministrazione.

In questo modo ogni cittadino e ogni famiglia potrà, con grande semplicità, dare prova di sensibilità "civile", contribuendo a migliorare il livello di sicurezza e la serenità della vita di tutti.

Il sindaco

I RISCHI CONNESSI AL NOSTRO TERRITORIO



RISCHIO SISMICO

Il rischio sismico è di natura imprevedibile, quindi non è possibile prevedere in anticipo, attraverso monitoraggi, il pericolo. Il Territorio comunale in base alla classificazione sismica del 2003 rientra nella zona sismica 2° con pericolosità medio-alta



RISCHIO IDROGEOLOGICO

Frane ed esondazioni sono fenomeni prevedibili. Il nostro territorio risulta caratterizzato da alcuni eventi franosi più o meno estesi e sono presenti alcuni punti soggetti ad esondazione (Nevola-Cesano ed affluenti)



RISCHIO NEVE

Le nevicate sono fenomeni prevedibili, i cui rischi vanno mitigati con la costante manutenzione del territorio unitamente alla disponibilità immediata di attrezzature di pronto intervento



RISCHIO INCENDI BOSCHIVI

Nel nostro territorio non sono presenti zone ad elevato rischio di incendi boschivi che potrebbero estendersi verso l'ambiente antropizzato contiguo



RISCHIO INCENDI INDUSTRIALI

Alcune attività industriali presenti nel nostro Comune possono rappresentare un pericolo per i lavoratori e per le comunità vicine poiché possono essere soggette ad incidenti rilevanti quali emissioni, incendi improvvisi ed esplosioni incontrollate



COMPORTA MENTO DA ADOTTARE



PRIMA

DURANTE

DOPO



PRIMA

- Assicurati che la casa in cui abiti o quella che sei in procinto di abitare sia costruita con criteri antisismici. In caso contrario è opportuno renderla adatta a resistere ai terremoti.
- Fissa bene alle pareti scaffali, mobili pesanti o alti, scaldabagni, caldaie a gas ecc.
- Informati sull'ubicazione di interruttori centrali d'acqua, luce e gas e accertati di saperli manovrare.
- Informati su quanto previsto dai Piani di Protezione Civile locali e nazionali.
- Controlla dove è ubicato il centro di raccolta della popolazione d'appartenenza ed il percorso per raggiungerlo. In qualsiasi caso individua, come alternativa, un luogo aperto cercando di determinare il percorso più aperto e meno pericoloso per raggiungerlo.

DURANTE ALL'INTERNO DI UN EDIFICIO

- Aspetta la fine della scossa prima di uscire.
- Durante la scossa cerca di metterti al riparo sotto gli elementi più solidi quali le pareti portanti, gli architravi, i vani delle porte e negli angoli in generale o sotto tavoli o letti.
- Allontanati da finestre, porte vetrate, mensole e da tutto ciò che può cadere addosso.
- Allontanati dai balconi.

DURANTE ALL'ESTERNO

- ➔ All'esterno il pericolo principale deriva da ciò che può crollare: non cercare riparo sotto cornicioni o grondaie.
- ➔ Allontanati da edifici, lampioni e linee elettriche.
- ➔ Cerca uno spazio aperto.
- ➔ Evita di fermarti sopra o sotto ponti, cavalcavia o a ridosso di edifici.
- ➔ Sosta in spazi aperti cercando di lasciare libere le strade.

DOPO ALL'INTERNO DI UN EDIFICIO

Se non è pericolante, prima di uscire:

- ➔ Spegni fuochi eventualmente accesi.
- ➔ Controlla dall'odore se vi sono perdite di gas, in tal caso apri porte e finestre.
- ➔ Non accendere fiammiferi o accendini, anche se sei al buio, specialmente se senti odore di gas.
- ➔ Chiudi gli interruttori centrali di gas, luce ed acqua.

DOPO ALL'ESTERNO

- ➔ Mantieni la calma ed evita di usare il telefono se non per segnalare casi gravi ed urgenti.
- ➔ Non prendere l'automobile, le strade debbono rimanere sgombre per i mezzi di soccorso.
- ➔ Avviati verso LE AREE DI EMERGENZA E ATTESA più vicine al luogo in cui ti trovi al momento dell'evento.
- ➔ Collabora con i soccorritori.
- ➔ Un atteggiamento attivo favorisce l'efficacia dei soccorsi stessi.



RISCHIO IDROGEOLOGICO

PRIMA

- Allontanati e dai immediatamente l'allarme.
- Abbandona la zona adottando comportamenti simili a quelli indicati per il terremoto.

DURANTE

- Mettiti al sicuro non cercare di porre in salvo i tuoi beni.
- Indirizzati verso luoghi aperti e sicuri, lontano da corsi d'acqua, pendii e costoni.

DOPO

- Fai verificare l'agibilità degli edifici prima di rientrarvi.
- Non bere acqua dal rubinetto.
- Usa il telefono solo per chiamare i soccorsi ed ascolta le comunicazioni diffuse dalle autorità con ogni mezzo di informazione.
- Collabora con i soccorritori.

RISCHIO NEVE



PRIMA

- Dota l'auto di gomme da neve o catene, specie se abiti o frequenti zone extraurbane.
- Sperimenta le tue abilità di montaggio delle catene e procurati una adeguata scorta di sale per la viabilità privata.
- Tieniti informato sulle previsioni e sulla evoluzione del tempo a scala locale

DURANTE

- Utilizza le automobili solo per motivi indispensabili per non esporti a rischi inutili e per non intralciare i mezzi ed il personale di soccorso.
- Guida sempre e comunque con prudenza per la tua sicurezza e per quella di chi ti sta accanto.
- Non impegnare inutilmente le linee telefoniche per evitarne il sovraccarico.
- Tieniti informato sulle previsioni e sulla evoluzione del tempo a scala locale.

DOPO

- Rimuovi la neve dai tuoi marciapiedi privati, pulisci le cunette in corrispondenza degli ingressi.
- Apri varchi in corrispondenza di attraversamenti pedonali e incroci stradali sul fronte del tuo stabile e spargi sale sulle aree sgomberate.
- Abbatti eventuali lame di neve e ghiaccio pendenti dai cornicioni o dalle gronde.
- Rimuovi le auto parcheggiate a filo strada per permettere di liberare le carreggiate.



RISCHIO INCENDI BOSCHIVI

RICORDA

La maggior parte degli incendi boschivi è dovuta a negligenza.

PRIMA

- Non accendere fuochi fuori dalle aree attrezzate.
- Non gettare mozziconi di sigaretta o fiammiferi nelle aree verdi, nelle scarpate stradali, anche quando viaggi in auto.
- Getta i rifiuti negli appositi contenitori: se abbandonati, infatti, i rifiuti possono prendere fuoco.
- Non parcheggiare l'automobile in zone ricoperte di erba secca: il calore della marmitta potrebbe incendiarle.

DURANTE E DOPO

- Segnala immediatamente l'incendio appena lo avvisti.
- Allontanati nella direzione opposta al vento e all'inclinazione delle fiamme.



DURANTE E DOPO

Se ti trovi in casa e l'incidente interessa un'industria vicina:

- Evita l'uso degli ascensori e non recarti sul luogo dell'incidente.
- Chiudi e sigilla porte e finestre, usando nastro da pacchi e panni umidi.
- Spegni gli impianti di ventilazione, condizionamento.
- Non fumare e non provocare scintille.
- Non intasare le linee telefoniche ma rimani in ascolto di radio e televisione e segui le istruzioni delle autorità.
- Se il locale di rifiuti è un bagno, tieni aperta l'acqua per purificare l'aria interna.

DOPO

- Allontanati dall'area coinvolta.
- Segnala ai soccorritori eventuali persone che necessitano di assistenza o soccorsi.
- Rimani in ascolto di radio e televisione e segui le istruzioni delle autorità.

AREE DI EMERGENZA



Le aree di emergenza sono spazi considerati sicuri dove i cittadini devono concentrarsi in seguito al verificarsi di una situazione di emergenza che richieda l'evacuazione temporaneamente o per periodi più lunghi delle proprie abitazioni. La posizione di tutte le aree selezionate è riportata sulla cartografia di riferimento allegata al piano di emergenza e consultabile sul sito istituzionale



AREE DI ATTESA DELLA POPOLAZIONE :

Le aree di attesa sono luoghi di primo ritrovo per la popolazione; in tali aree la popolazione riceverà le prime informazioni sull'evento e i primi generi di conforto, in attesa di essere sistemata presso i centri di accoglienza. Le aree di attesa della popolazione saranno utilizzate per un periodo di tempo relativamente breve.

Il territorio comunale è stato suddiviso in TRE SETTORI A, B e C.

Il settore A comprende una fascia limitrofa al Fiume CESANO. Il Settore C comprende un'area limitrofa al Fiume NEVOLA, la restante parte del territorio comunale è il settore B capoluogo e centro storico. Per ogni settore sono state individuate aree di attesa ed i percorsi per raggiungerli in colore verde e le aree di ricovero in colore rosso.

AREE DI ATTESA DEL CENTRO STORICO

La popolazione colpita da sisma, al termine dell'evento, deve raggiungere le aree di attesa predisposte per ogni area urbana. I percorsi da seguire sono indicati negli elaborati del piano mediante linee di colore verde. I percorsi scelti costituiscono quelli più brevi ed agevoli per raggiungere le aree di attesa. Sono stati preferiti percorsi pianeggianti o in discesa per agevolare il deflusso.

AREE DI RICOVERO

Le aree di Ricovero della popolazione corrispondono ai luoghi in cui saranno allestite strutture in grado di assicurare un ricovero alla popolazione colpita. Le aree di Ricovero sono individuate negli elaborati mediante icona con quadratino Rosso.

DEFINIZIONE E COMPITI DEL C.O.C. DI PROTEZIONE CIVILE

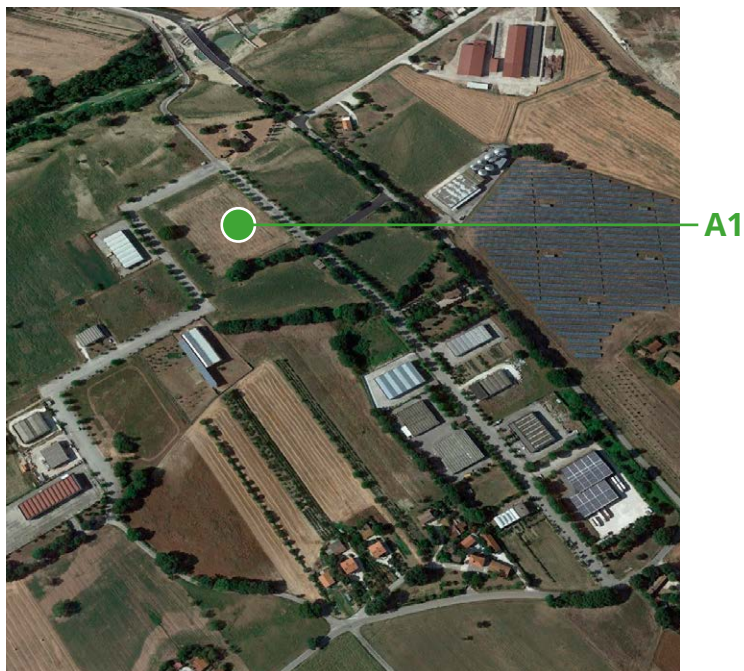
per C.O.C. si intende il Centro Operativo Comunale, responsabile delle attività a livello comunale-locale, il cui massimo punto di riferimento è il sindaco o suo delegato;
(Legge 225/1992 – Art. 15)

I responsabili delle funzioni del COC hanno l'impegno di immediata reperibilità e di pronto intervento, in caso di necessità dovranno recarsi immediatamente alla sede della Struttura di Protezione Civile presso il capannone prefabbricato in Via del Turco dove verrà allestita la Sala Operativa C.O.C. (Centro Operativo Comunale).

La sede del COC come definita è idonea allo scopo in quanto sufficientemente distante da aree di perimetrazioni PAI frane e da aree esondabili. La struttura del Centro Operativo Comunale, così come previsto dal "Metodo Augustus" elaborato dal Dipartimento di Protezione Civile, si configura secondo le funzioni di supporto, ciascuna delle quali con un suo responsabile collaborerà con il sindaco alla gestione dell'emergenza.

SETTORE "A" : AREA FIUME CESANO

Si prevedono le seguenti Aree di Emergenza :



A1 ZONA ZIPA AREA DI ATTESA E DI RICOVERO
Via S. Isidoro



SETTORE "B" : AREA CENTRO CORINALDO

Si prevedono le seguenti Aree di Emergenza:



B1 CAMPO SPORTIVO AREA DI ATTESA E DI RICOVERO
Via Lepri



B2 CAMPI DA TENNIS AREA DI ATTESA E DI RICOVERO
Via Lepri



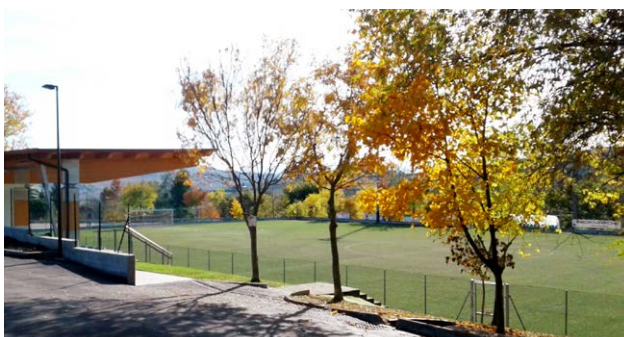
B3 PALAZZETTO DELLO SPORT AREA DI ATTESA E RICOVERO
Via Borgo di Sotto



B4 SCUOLA ELEMENTARE AREA DI RICOVERO
Via Borgo di Sotto



B5 CAMPO SPORTIVO AREA DI ATTESA E DI RICOVERO
Via Solazzi





B8

B7

B6

B6 PISTA DA PATTINAGGIO AREA DI ATTESA
Parco delle Fonti



B7 CAMPO SPORTIVO SCUOLA MEDIA AREA ATTESA
Via Dante



B8 AREA FRONTE CIMITERO AREA DI ATTESA
S.P. 14 -Strade delle Grazie



SETTORE "C" : AREA FIUME NEVOLA

Si prevedono le seguenti Aree di Emergenza:



C1 CAPANNONE - SEDE COC

Via del Turco



C2 CAPANNONE AREA DI RICOVERO

Via del Turco



C3 PIAZZALE ANTISTANTE SUPERMERCATO

AREA DI ATTESA - Via Mattei



EMERGENZA / PRONTO INTERVENTO

112

CARABINIERI CORINALDO

Viale Dante, 5 - Corinaldo

Telefono: **071 67038** - **071 797 6074**

SEDE DI SENIGALLIA Telefono: **071 662600**

NUMERI
UTILI 

POLIZIA LOCALE CORINALDO

Via del Corso, 9 - CORINALDO

Telefono: **071 797 86 29 (30)**

Cellulare: **368 747 16 97**

FARMACIA COMUNALE

(Unione Comuni Misa Nevola)

Via Degli Eroi, 7 - CORINALDO (AN)

Telefono: **071 679114**

PUBBLICA ASSISTENZA AVIS

Viale Dante 1 - Corinaldo (AN)

Telefono: **071 67160**

www.pubblicaassistenzacorinaldo.org