

## Dotazione tecnica teatro Goldoni – Corinaldo

### Impianto Luci

- n. 01 mixer luci SGM Studio 24 (doppia scena a 24 ch o 48 ch singoli con n.20 pagg. di memoria da n.24 scene cad.)
- n. 24 PC1000W DTS mod. Scena completi di porta gelatina e bandiera
- n. 03 Dimmer SGM POWERLIGHT mod. 1212D 12 ch/cad.
- n. 01 americana frontale 30x30 su argano (come da piantina allegata) con n.10 ritorni cad.
- n. 01 americana centrale 30x30 su argano (come da piantina allegata) con n.10 ritorni cad.
- n. 01 stangone rettangolare a fondo palco su argano con n. 10 ritorni
- n. 08 ritorni frontali in sala tot. (n.4 per lato) su barcaccia al 3° ordine
- n. 08 ritorni a metà palco (n.4 per lato)
- n. 01 linea dmx 5 poli per controllo dimmer disponibile a fondo sala

### N.B.:

- la graticcia è presente dal sipario fino alle due colonne a metà palco
- oltre la metà palco verso il fondo del palco sono presenti tiri obbligati e l'altezza massima del solai dove sono fissati i rocchetti è di 8 mt.
- il teatro dispone di una quindicina di mazze di corde di varie lunghezze
- il teatro dispone di quadratura all'italiana, con doppio fondale, uno a metà palco davanti le 2 colonne centrali e uno a fondo palco, entrambi manuali.
- la prima parte del palco compreso il proscenio ha un declivio del 2%, mentre da metà palco fino a fondo palco il palco è in piano.
- palco con pavimento in legno chiaro; è possibile avvitare. E' presente una scala in fissa che collega platea e palco.
- camerini disponibili 3/4: 3 grandi con 3 divisori, uno piccolo per 2 persone, un altro camerino adibito a medicheria per 2 persone. Tutti con bagno singolo.
- presa di corrente 32A, 63A 380v e n. 06 prese 16A 220v a fondo palco stage right
- al posto della buca dell'orchestra è presente una pedana di dim. 4,50 x 2,00 mt rialzata rispetto alla platea di 40 cm circa (vedere foto online)
- luci della sala non dimmerabili, comandabili via telecomando radio.

### Impianto Audio

- n. 01 mixer Yamaha analogico con 8 ch IN microfoniche – riverbero int. – n.2 aux
- n. 02 microfoni da tavolo a collo d'oca
- n. 04 aste microfoniche snodate
- n. 01 asta microfonica da tavolo
- n. 02 diffusori attivi per PA marca Energy mod. EP 400 PWD con woofer da 15”
- n. 02 monitor passivi XXL 300w con woofer da 15” (no wedge solo in verticale)
- n. 01 multicore audio con 8 canali d'ingresso xlr, 2 canali di uscita xlr per MAIN, 2 canali di uscita jack ST per monitor disponibile a fondo sala.

### Impianto Video

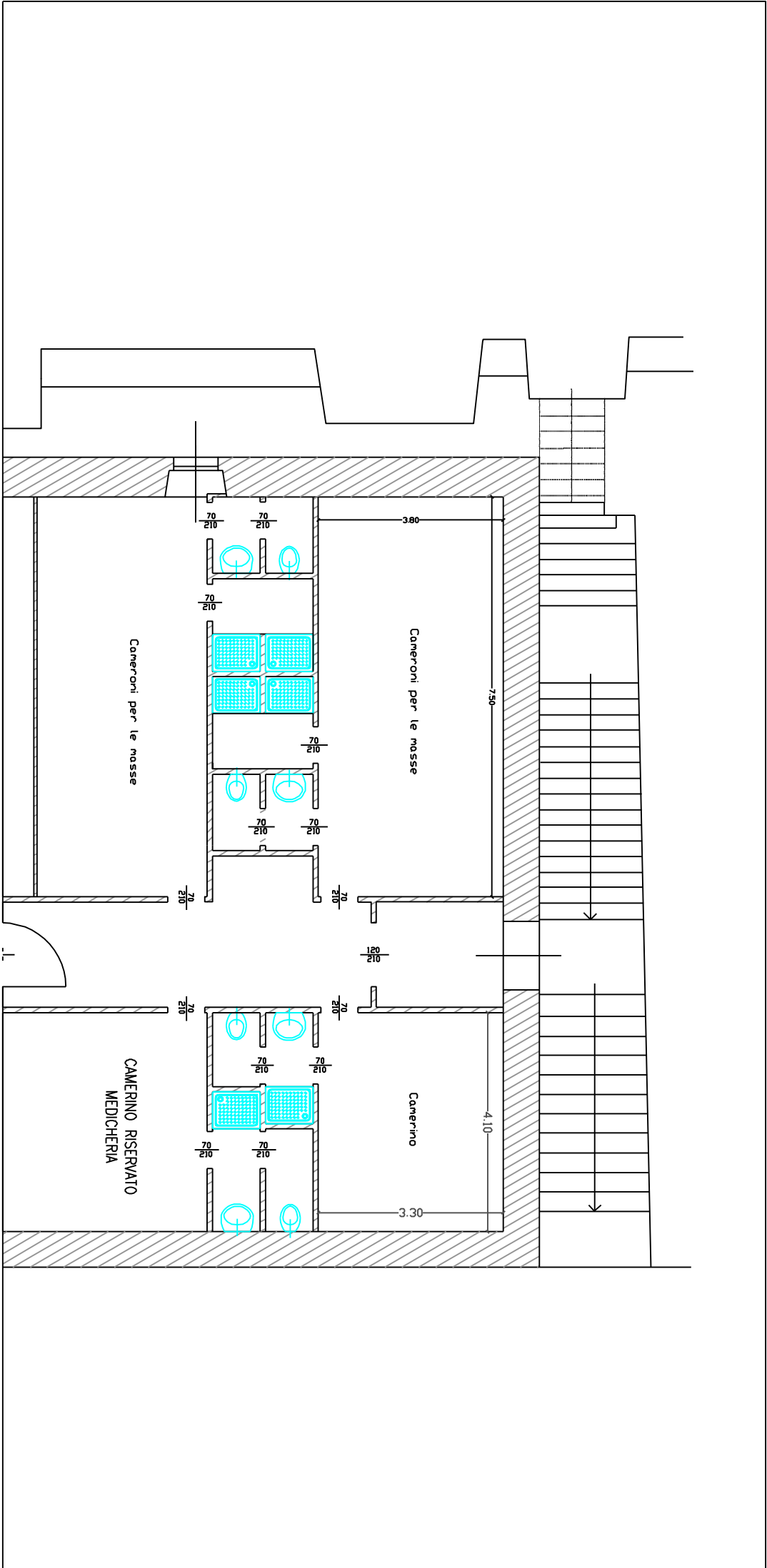
- n. 01 schermo a cornice rigida dim. 4,00 x 3,00 mt su corde a metà palco
- videoproiettore NEC 2.500 A.L. con telecomando (senza cavo HDMI)

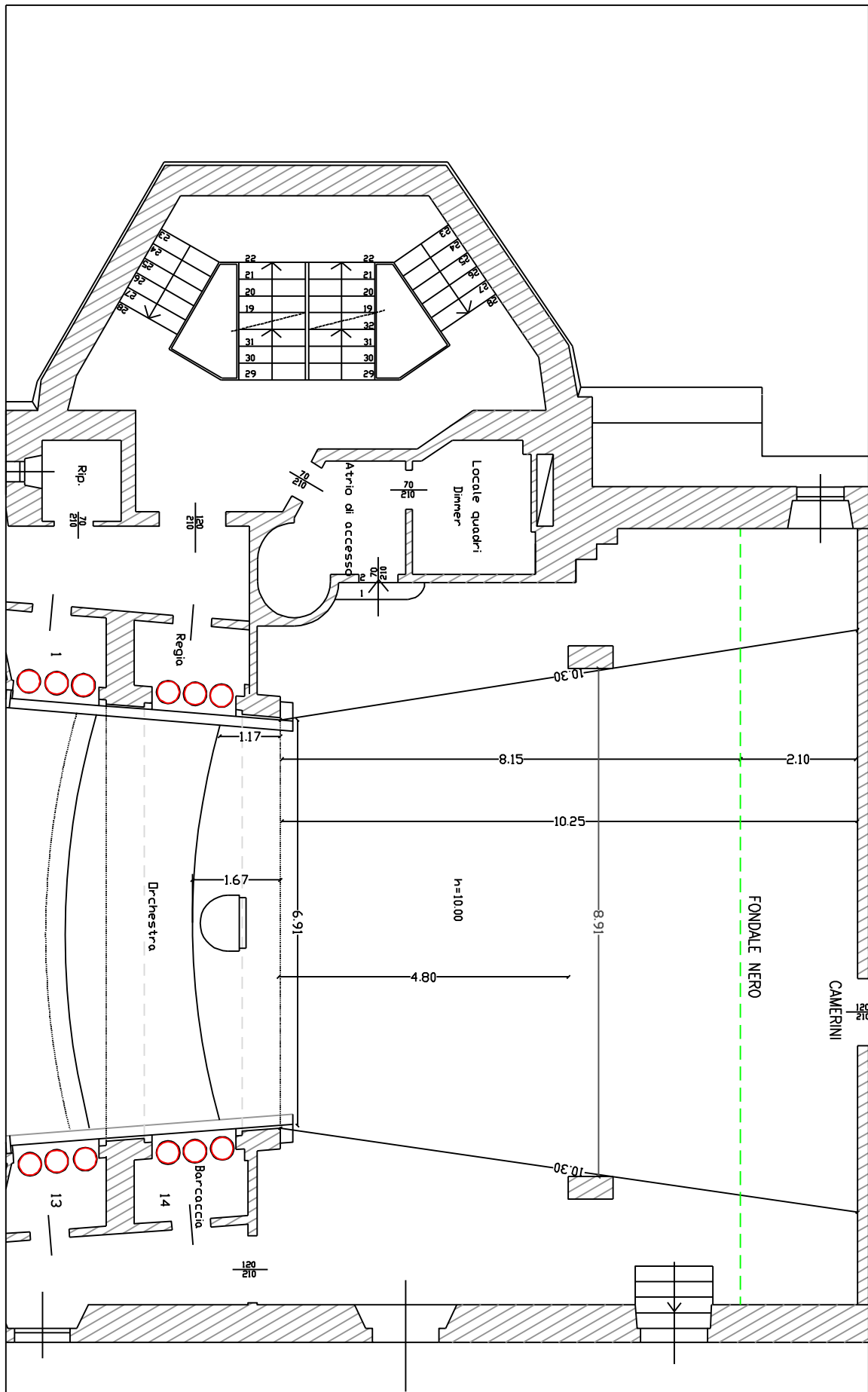
### Precisazioni ad uso delle compagnie:

1. E' fatto divieto di manovrare corde, apparecchiature ed accessori se non dietro preventiva, esplicita autorizzazione e visione del responsabile tecnico del teatro.
2. Il responsabile tecnico non partecipa alle attività di scarico montaggio e smontaggio del materiale di compagnia.
3. Le compagnie sono tenute ad inviare la scheda tecnica dello spettacolo possibilmente sette giorni prima della data stabilita per la rappresentazione; ogni altra esigenza tecnica, diversa da quella precedentemente comunicata, dovrà essere indicata al responsabile tecnico del teatro o al referente dell'ufficio cultura almeno tre giorni prima della data dello spettacolo.
4. Scarico a lato del palco su Via del Teatro con piccolo scalino, accessibile da mezzi fino a 75 Qt (chiedere sempre prima al responsabile tecnico informazioni sulla fattibilità dell'accesso). Informare il responsabile tecnico del teatro del numero e tipologia di mezzi con cui si sposta la compagnia per poter riservare parcheggi vicini al teatro.
5. Orari di apertura palco scenico: max 7 ore da concordare con il responsabile tecnico. Per allungare il tempo di apertura del teatro contattare l'ufficio cultura e/o il responsabile tecnico.

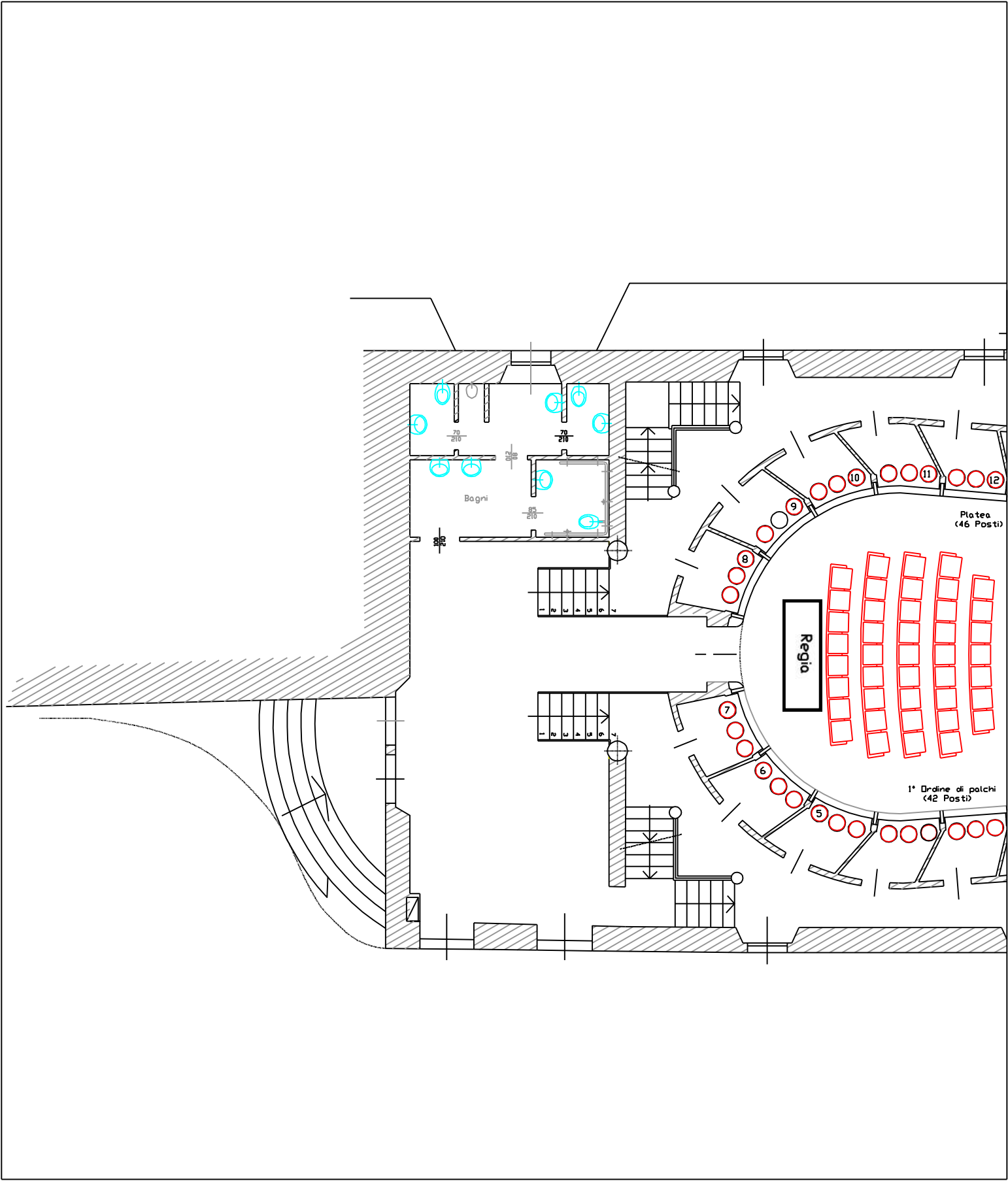
### Contatti:

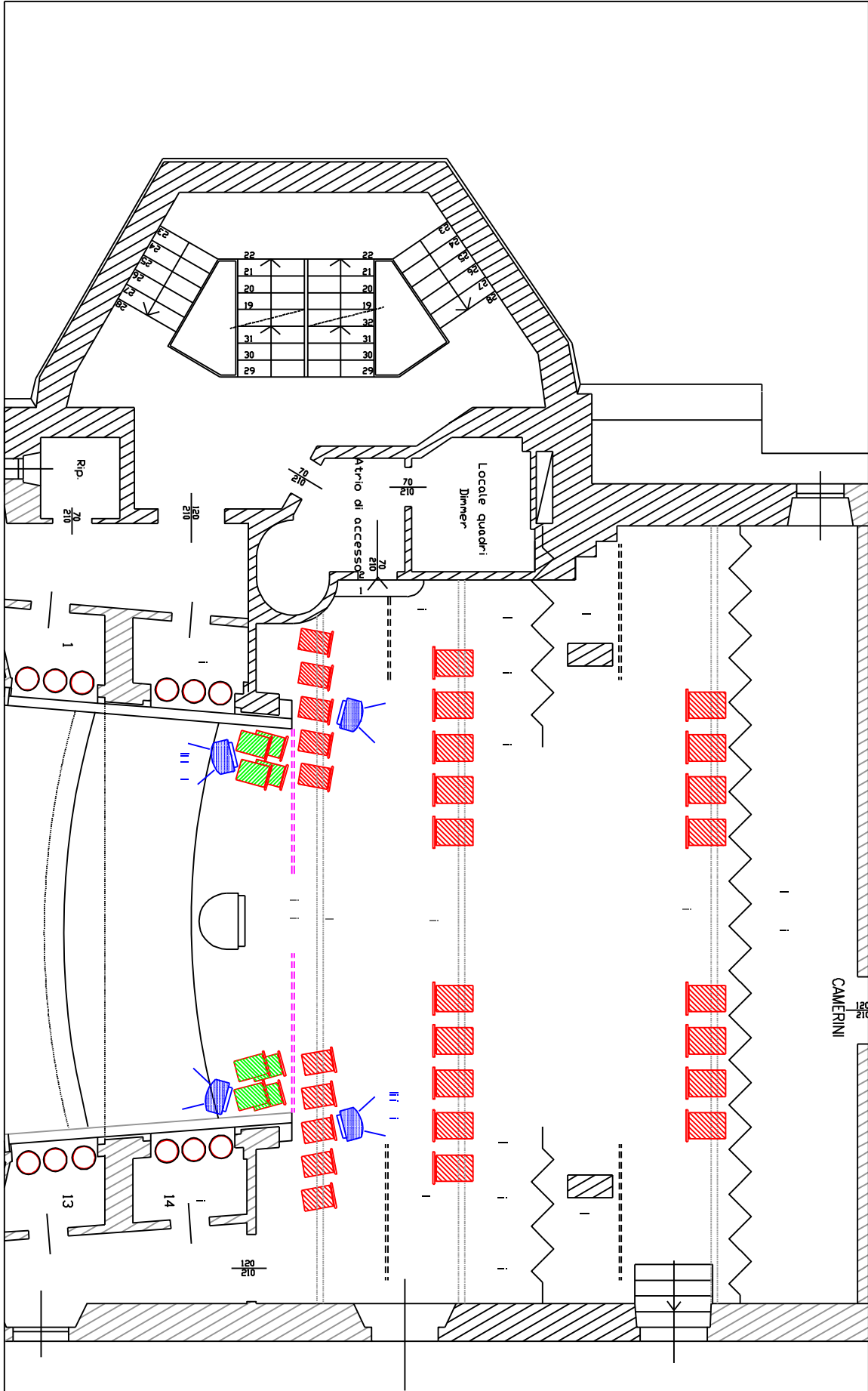
Responsabile tecnico del teatro: Ventilazione S.n.c.  
referente Matteo 3287072520 email: info@ventilazione.net  
Referente uff. cultura del Comune: Melissa Riccardi tel.07167782  
email: m.riccardi@corinaldo.it



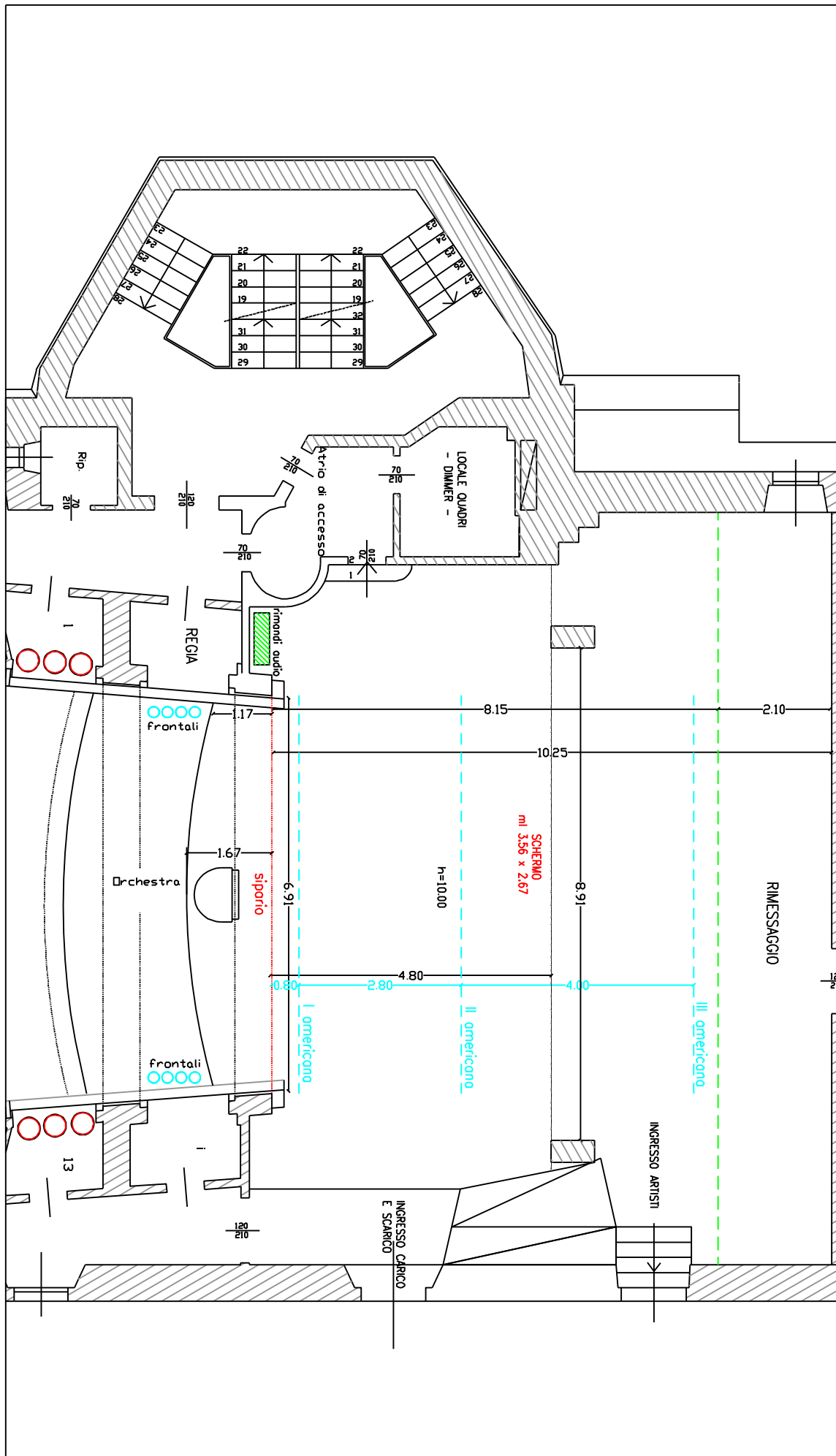


Pianta a q. (+3.68) e (+4.80)  
 ingresso e primo ordine di palchi



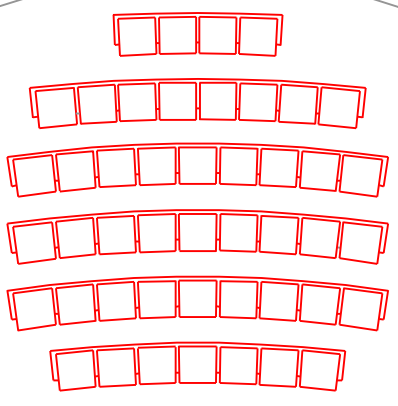
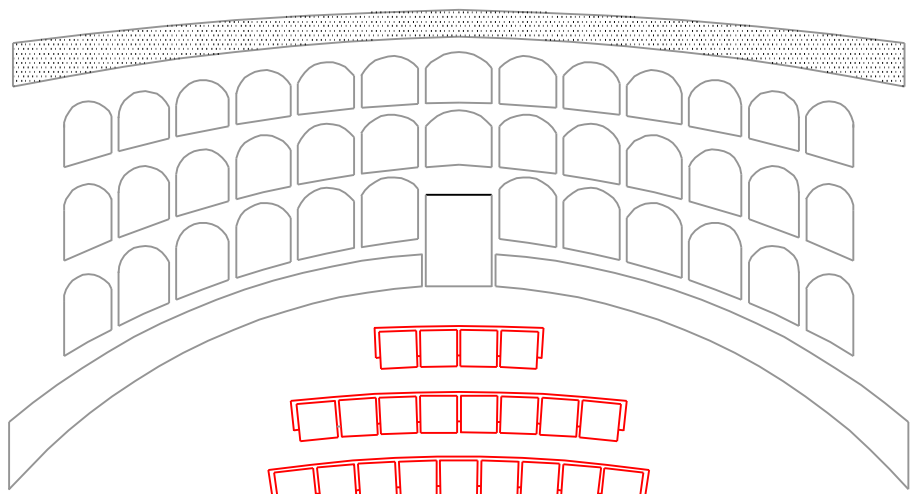
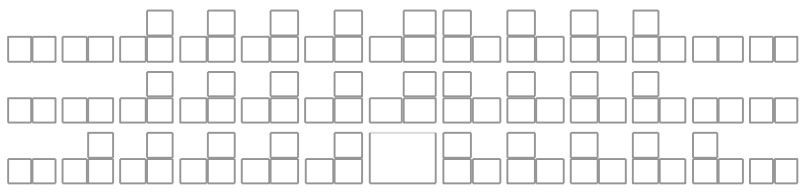


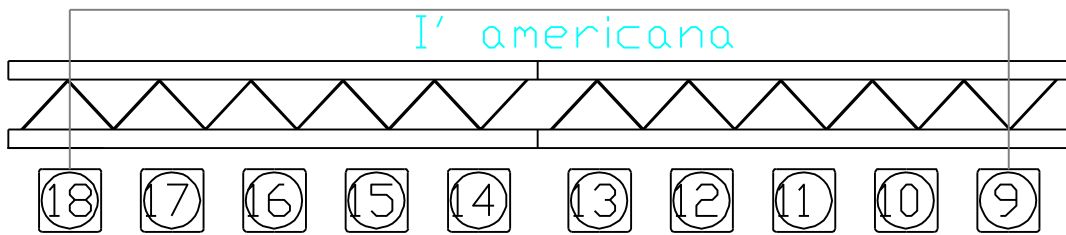
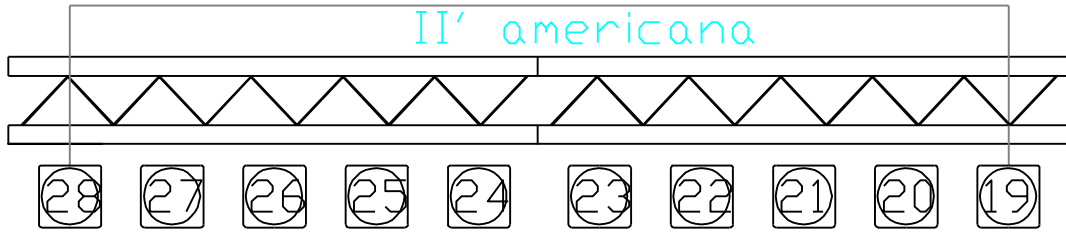
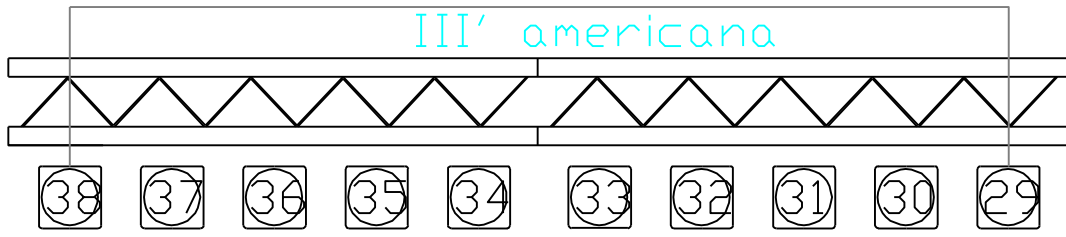
Pianta a q. (+3.68) e (+4.80)  
 ingresso e primo ordine di palchi



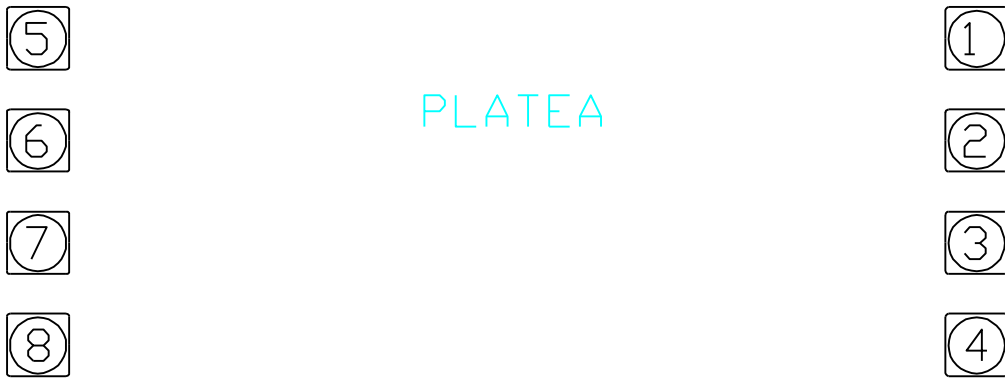
Pianta a q. (+3.68) e (+4.80)  
 ingresso e primo ordine di palchi

-





sipario



REGIA DI SALA

4.00

2.80

0.80

PLATEA